

LE HAVRE - 30, 31 MAI ET 1^{ER} JUIN 2018

Session 4

NOUVELLES FORMES DU COMMERCE, NOUVELLES FORMES DE CONSOMMATION

Animation

RENARD-GRANDMONTAGNE Colette - MCF - Géographie - Université de Lorraine

SOUMAGNE Jean - PU - Géographie - Université d'Angers

Un événement soutenu par :



L'érosion des bouquets de commerce dans les villes petites et moyennes

Sophie Baudet-Michel , Julie Vallée, **Matthieu Delage**, **Hadrien Commenges**





- En **centre-ville**

- Stabilité ou baisse en nombre
- Baisse en % par rapport à l'ensemble de la ville (AU ou UU) : en nombre et en surface
- Transformation de l'offre :
 - ↳ alimentation, équipement de la maison, électroménager, gds magasins,
 - ↗ équipement de la personne, HORECA
- Développement des commerce de réseau plutôt que des artisans
- Concentration dans un hyper-centre ; relatif abandon des rues secondaires
- Spécialisation autour selon la gamme (haut et bas de gamme)

- En **périphérie**

- Augmentation en surface et en nombre des établissements commerciaux
- Augmentation de la part dans la ville (AU ou UU)
- Transformation : diversification des produits ; Grandes surfaces spécialisées ; émergence et extension de l'équipement de la maison
- Transformation : diversification des gammes : bas et moyenne gamme
- Expansion spatiale : routes du meuble, entrées de ville ; plusieurs pôles



- **La dévitalisation des centres-villes**

- Phénomène multidimensionnel touchant les logements, les commerces, les espaces publics...
- Phénomène attesté ailleurs qu'en France : Espagne, Allemagne, GB, USA, Japon
- Un lien avec le dynamisme des centres commerciaux de périphérie



- **La vacance commerciale**

- Progresse : 6,3 à 12 % dans l'ensemble des villes enquêtées, + fort dans les petites, moins dans les grandes
- Elle touche à la fois les centres villes **et** les centres commerciaux de périphérie



- En **centre-ville**

- Baisse démographique
- Coût du foncier, inadaptation des surfaces
- Concurrence des périphéries
- Augmentation de la mobilité

- En **périphérie**

- Côté demande : Accessibilité, développement des périphéries
- Côté offre : accessibilité, proximité à la demande, surfaces disponibles
- Développement de la grande distribution, diversification dans la grande distribution : par niveau de prix, par produits...

- Les **politiques municipales**

- Plans de déplacements : piétonisation, transport en commun
- Politiques globales d'attractivité du centre menée par les municipalités
- Managers de centre-ville
- Politiques publiques coercitives (contrainte surface type CDAC) peu efficaces

- **Les mutations de l'appareil commerçant (concentration, stratégies)**

- **La vacance commerciale**

- Niveau de revenu de la population, taux de chômage, absence d'attractivité touristique
- Crise de surproduction, transformation de la demande avec commerce « électronique »
- Rarement évoqué : la concurrence entre les municipalités pour attirer des commerces

De l'érosion des bouquets de commerce à la rétraction : problématique et hypothèses

- **Erosion (= diminution de la diversité commerciale)**
- **2 bouquets de commerce**
 - Bouquet de base : alimentation, boulangerie, pharmacie, coiffure, boucherie
 - Bouquet supérieur : vêtements, chaussures, meubles, électroménager
- **Quelles sont les formes de la rétraction (dimension spatiale de l'érosion) dans l'espace et le temps ?**
 - Quelles communes sont plus particulièrement concernées ?
 - Quelles villes sont plus particulièrement concernées ?
 - La rétraction progresse-t-elle dans le temps ?
- **Hypothèses : les facteurs explicatifs de la rétraction**
 - La taille du marché (= population) : niveau local de la commune, niveau de l'entité ville supérieure (plus la taille est élevée, moins il y a de probabilité de rétraction)
 - L'évolution du « marché » : la dynamique démographique locale, positive ou négative (plus la dynamique démographique est forte, moins il y a rétraction)
 - La position dans la ville : plus de rétraction dans les communes centres que dans les périphéries
 - La mobilité et l'activité des populations : plus l'auto-suffisance est élevée, plus il y a de chances de rétraction (moins d'apports de consommation extérieure), plus l'auto-contention est élevée, moins il y a de chances de rétraction (moins d'exposition à d'autres commerces)
 - La présence d'une offre concurrente dans la commune (hypermarché) : si concurrence, plus de chance d'érosion des autres activités commerciales du bouquet avec l'arrivée d'un magasin à rayons multiples



- **Les villes petites et moyennes :**

- les AU dont l'UU centre compte moins de 100 000 habitants en 2010
- Les UU de moins de 100 000 habitants en dehors des AU en 2010
- Les AU : pour tenir compte des dynamiques locales : la croissance des périphéries des UU
- Les UU en dehors des AU : pour tenir compte des villes du rural isolé (reconstitution de leur aire d'influence avec la méthode utilisée pour les AU)



- **Combinaison AU et UU = entités supérieures**

- **Le niveau communal pour observer l'érosion = 9189 communes**



- **Une succession de périodes : pour interroger la relation avec la décroissance urbaine**

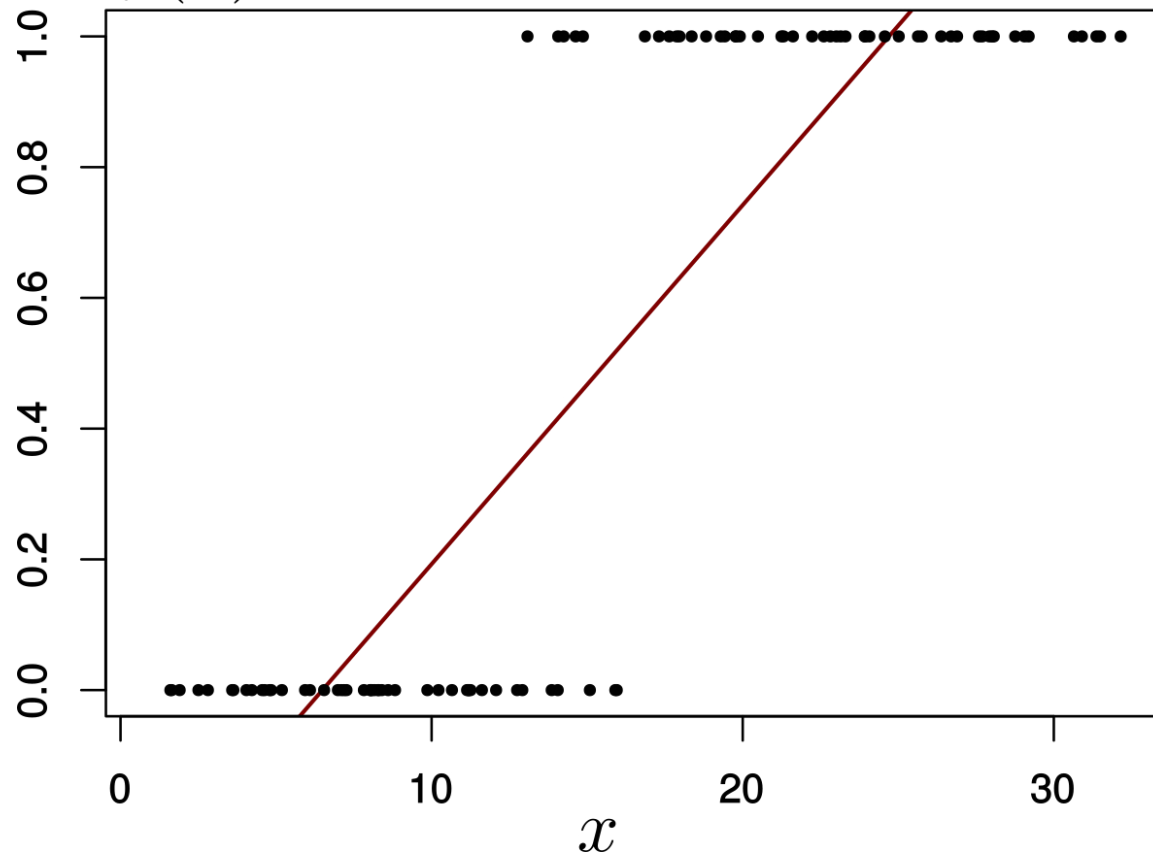
- 1975-2014
- Décroissance attestée depuis 1975

L'érosion des bouquets de commerce : indicateurs et Bases de Données

DESCRIPTION DES COMMUNES	Dates	Modalités	Sources
Boulangerie	1979, 1988, 1989, 1998, 2009, 2014	Présence, absence	1979-1998 : IC, 2009-2014 : BPE
Boucherie			
Alimentation			
Pharmacie			
Coiffure			
Bouquet de base		0 à 5	
Vêtements	1979, 1988, 1989, 1998, 2009, 2014	Présence, absence	1979-1998 : IC, 2009-2014 : BPE
Chaussures			
Meubles			
Electroménager			
Bouquet supérieur		0 à 4	
Erosion du bouquet de base	4 périodes	0, 1	
Erosion du bouquet supérieur	4 périodes	0, 1	
VARIABLES EXPLICATIVES			
Population	1982, 1990, 1999, 2006		Recensement
Population de la commune (en centaines d'habitants)			
Population au niveau supérieur	AU ou UU si commune hors AU	3 classes - quartiles : 0 < 25-75 < 75% et +	
Croissance démographique de la commune	Période intercensitaire précédente	ex 1975-1982 pour l'érosion entre 1979 et 1988	
Croissance démographique au niveau supérieur			
Situation géographique de la commune dans l'UU	2010	Centre, banlieue, Isolée, Rurale	INSEE - Fichier UU
Mobilité des populations	1982, 1990, 1999, 2006		
Autocontention communale (% des résidents qui travaillent dans la commune)			?
Autosuffisance communale (% d'emplois occupés par des actifs de la commune)			
Equipement commercial supérieur dans la commune			
Super/hypermarché	1979, 1988, 1989, 1998, 2009, 2014	Présence, absence	1979-1998 : IC, 2009-2014 : BPE

Modéliser une variable binaire

$$f(x) = ax + b$$



Modéliser une variable binaire

Qu'est-ce qu'une côte ?



Coeur Baroque gagne à 4 contre 1

Pour 1 € misé sur Coeur Baroque, 4 € misés sur l'ensemble des autres chevaux

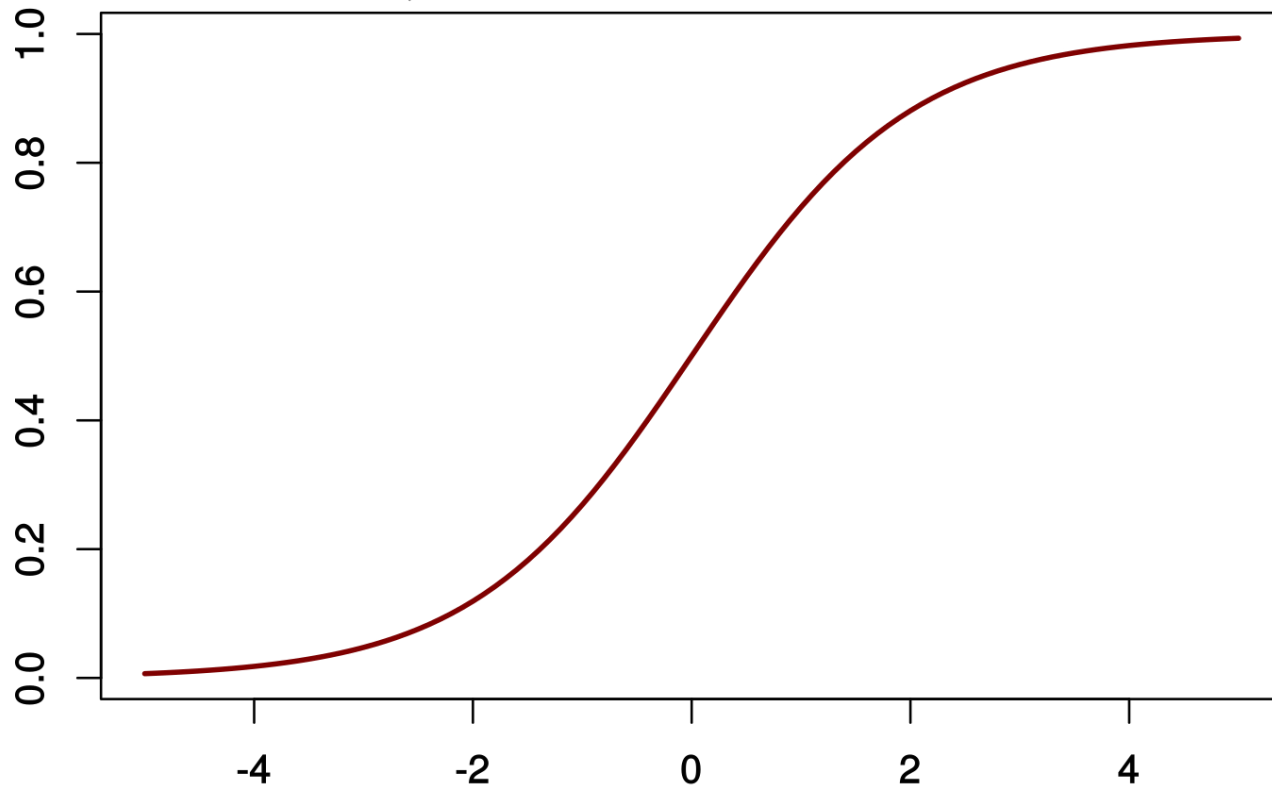
Si je mise 1 € sur Coeur Baroque et qu'il gagne, je remporte 1 € + 4 €

$$O_g = \frac{\text{Gagne}}{\text{Perd}} = \frac{1}{4}$$

$$O_g = \frac{p_g}{1 - p_g} = \frac{\frac{1}{5}}{1 - \frac{1}{5}} = \frac{0,2}{0,8} = \frac{1}{4}$$

Modéliser une variable binaire

$$f(x) = \frac{1}{1 + e^{-(ax+b)}}$$



Si $ax + b$ est grand alors $e^{-(ax+b)} \rightarrow 0$ donc $\mathcal{P} \rightarrow 1$

Si $ax + b$ est petit alors $e^{-(ax+b)} \rightarrow +\infty$ donc $\mathcal{P} \rightarrow 0$

Modéliser une variable binaire

Notion de vraisemblance (*likelihood*)

- échantillon de 3 observations (échec/succès) : $Y_1 = 1, Y_2 = 0, Y_3 = 1$
- quelle valeur de P rend cette distribution la plus probable ?
→ **inférer** la valeur de P dans la population à partir de l'échantillon
- probabilité conjointe pour les 3 observations : $P \times (1 - P) \times P$
- la valeur de P qui maximise cette probabilité conjointe est $2/3$
- c'est l'**estimateur du maximum de vraisemblance**
→ MLE - *Maximum Likelihood Estimator*
- la vraisemblance ou la log-vraisemblance (*log-likelihood*) est notée L

- **Régressions logistiques : 8 modèles**

- Erosion versus (stabilité / diversification du bouquet)
- 4 périodes
- 2 bouquets : base et supérieur
- 4 catégories de variables explicatives
 - La taille du marché : Population au niveau communal et de l'entité supérieure
 - La dynamique du marché : croissance de la population
 - La situation et le type de la commune (centre, banlieue, périurbain, isolée)
 - la mobilité quotidienne de la population
 - La concurrence d' un hypermarché



Résultats : L'érosion du bouquet de base : Comment expliquer la rétraction ?

- L'érosion : concerne un **nombre croissant de communes** : 1577 à 1938, puis 919 dernière période ; un % croissant de communes de 24 -31-35- puis baisse dernière période 16 %.
- **% d'explication (R2) diminue** : 27 => 6 %

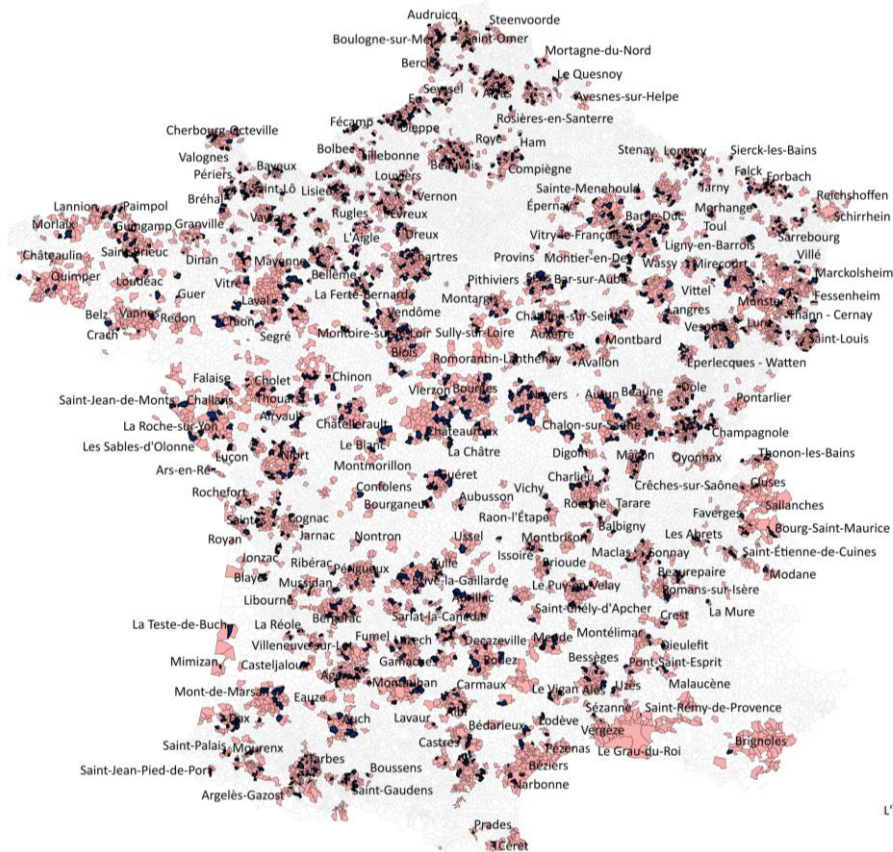


DESCRIPTION	Période 1 - 1979 - 1988			Période 2 - 1988 - 1998			Période 3 - 1998 - 2009			Période 4 - 2009 - 2014		
	Multivarié			Multivarié			Multivarié			Multivarié		
	Coeff.	p		Coeff.	p		Coeff.	p		Coeff.	p	
Nb. de communes considérées /sans érosion /avec érosion	6612	5035	1577	6062	4194	1868	5591	3653	1938	5614	4695	919
% de communes sans/avec érosion		76%	24%		69%	31%		65%	35%		84%	16%
VARIABLES EXPLICATIVES												
Taille de la population												
Population de la commune (en centaines d'habitants)	1982	-0,1231	<0,0001	1990	-0,053	<0,0001	1999	-0,0264	<0,0001	2006	-0,0176	<0,0001
Population au niveau supérieur	1982			1990			1999			2006		
G1 : les 25% les plus petites = le 1er quartile en taille		Ref.			Ref.			Ref.			Ref.	
G2 : les 50% autour de la médiane		-0,2015	0,0355		-0,0708	0,4464		0,059	0,5187		0,1743	0,1063
G3 : les 25% plus grandes		-0,1858	0,0842		-0,0605	0,5595		0,1725	0,0856		-0,2726	0,0265
Croissance démographique de la commune	1982/1975	-0,7969	<0,0001	1990/1982	-1,0711	<0,0001	1999/1990	-0,2701	0,4499	2006/1999	-0,6419	0,1539
Croissance démographique au niveau supérieur	1982/1975	-0,1441	0,8256	1990/1982	-0,843	0,1595	1999/1990	-2,3218	0,0012	2006/1999	-1,091	0,2078
												*remplacer 2006 par 2010 un jour ??
Situation géographique												
Situation de la commune dans l'UU	2013			2013			2013			2013		
Centre		Ref.			Ref.			Ref.			Ref.	
Banlieue		0,7646	0,0002		0,4854	0,0005		0,0687	0,575		0,0567	0,7117
Isolé		-0,1276	0,7277		-0,0285	0,8782		0,0944	0,4927		-0,0074	0,9671
Rural		0,7264	0,001		0,3611	0,0215		0,1386	0,3162		0,0888	0,6097
Mobilité des populations - (niveau communal)												
Autocontention (% des résidents qui travaillent dans la commune)	1982	-0,0124	<0,0001	1990	-0,0169	<0,0001	1999	-0,0131	<0,0001	2010	-0,0158	<0,0001
Autosuffisance (% d'emplois occupés par des actifs de la commune)	1982	0,0013	0,4385	1990	0,0027	0,091	1999	0,0022	0,2583	2010	0,0025	0,2113
Equipement commercial supérieur dans la commune												
Super/hypermarché												
Absence	1979	Ref.		1988	Ref.		1998	Ref.		2009	Ref.	
Présence		0,6511	0,0018		0,1974	0,099		0,1433	0,1542		0,0021	0,986
		R ²	0,267		R ²	0,205		R ²	0,135		R ²	0,064



L'érosion du bouquet de base : Comment l'expliquer ?

Période 1



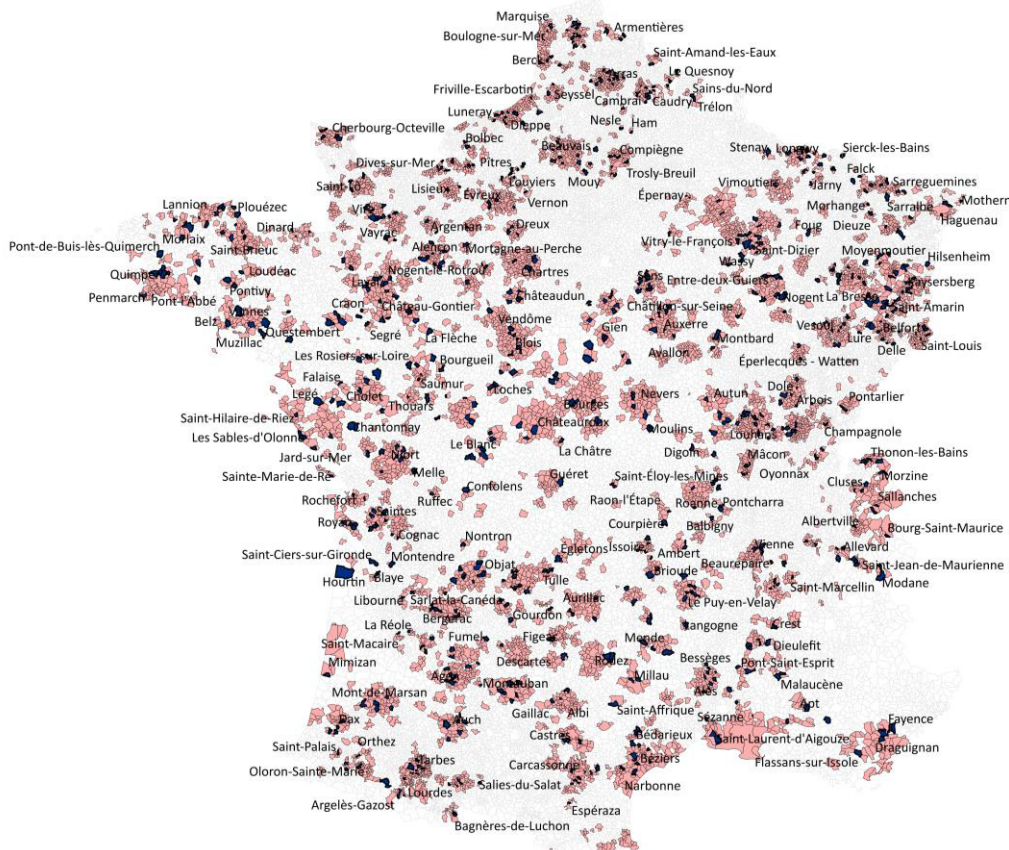
Communes avec, entre 1979 et 1988:
■ un maintien ou une augmentation du bouquet de base
■ une érosion du bouquet de base

Source: Insee
 0 100 km

	Période 1 - 1979 - 1988	
	Multivarié	
	Coeff.	p
DESCRIPTION		
Nb. de communes considérées /sans érosion /avec érosion	6612	5035 1577
% de communes sans/avec érosion		76% 24%
VARIABLES EXPLICATIVES		
Taille de la population		
Population de la commune (en centaines d'habitants)	1982	-0,1231 <0,0001
Population au niveau supérieur	1982	
G1 : les 25% les plus petites = le 1er quartile en taille		Ref.
G2 : les 50% autour de la médiane		-0,2015 0,0355
G3 : les 25% plus grandes		-0,1858 0,0842
Croissance démographique de la commune	1982/1975	-0,7969 <0,0001
Croissance démographique au niveau supérieur	1982/1975	-0,1441 0,8256
Situation géographique		
Situation de la commune dans l'UU	2013	
Centre		Ref.
Banlieue		0,7646 0,0002
Isolé		-0,1276 0,7277
Rural		0,7264 0,001
Mobilité des populations - (niveau communal)		
Autocontention (% des résidents qui travaillent dans la commune)	1982	-0,0124 <0,0001
Autosuffisance (% d'emplois occupés par des actifs de la commune)	1982	0,0013 0,4385
Équipement commercial supérieur dans la commune		
Super/hypermarché		
Absence	1979	Ref.
Présence		0,6511 0,0018
	R ²	0,267

L'érosion du bouquet de base : Comment expliquer la rétraction ?

Période 4 : 3 facteurs se combinent, 6% d'explication



Communes avec, entre 2009 et 2014:
● un maintien ou une augmentation du bouquet de base
● une érosion du bouquet de base

Source: Insee

0 100 km

Période 4 - 2009 - 2014			
Multivarié			
		Coeff.	p
DESCRIPTION			
Nb. de communes considérées /sans érosion /avec eros	5614	4695	919
% de communes sans/avec érosion		84%	16%
VARIABLES EXPLICATIVES			
Taille de la population			
Population de la commune (en centaines d'habitants)	2006	-0,0176	<0,0001
Population au niveau supérieur	2006		
G1 : les 25% les plus petites = le 1er quartile en taille		Ref.	
G2 : les 50% autour de la médiane		0,1743	0,1063
G3 : les 25% plus grandes		-0,2726	0,0265
Croissance démographique de la commune	2006/1999	-0,6419	0,1539
Croissance démographique au niveau supérieur	2006/1999	-1,091	0,2078
*remplacer 2006 par 2010 un jour ??			
Situation géographique			
Situation de la commune dans l'UU			
Centre	2013	Ref.	
Banlieue		0,0567	0,7117
Isolé		-0,0074	0,9671
Rural		0,0888	0,6097
Mobilité des populations - (niveau communal)			
Autocontention (% des résidents qui travaillent dans la c	2010	-0,0158	<0,0001
Autosuffisance (% d'emplois occupés par des actifs de l	2010	0,0025	0,2113
Équipement commercial supérieur dans la commune			
Super/hypermarché			
Absence	2009	Ref.	
Présence		0,0021	0,986
		R ²	0,064

L'érosion du bouquet supérieur : Comment expliquer la rétraction ?

- **L'évolution de l'érosion : pas de tendance** : varie entre 629 (dernière période) et 1342 (la période de plus forte érosion 1988-1998) ; % le plus élevé 46% (1988-1998), puis 2009-2014
- **% d'explication (R2) varie** : entre **11% (2009-2014)** et **27% (1988-1998)**



Erosion du bouquet sup (0/1)

DESCRIPTION	Période 1 - 1979 - 1988			Période 2 - 1988 - 1998			Période 3 - 1998 - 2009			Période 4 - 2009 - 2014		
	Multivarié			Multivarié			Multivarié			Multivarié		
	Coeff.	p		Coeff.	p		Coeff.	p		Coeff.	p	
Nb. de communes considérées /sans érosion /avec érosion	3089	2077	1012	2940	1598	1342	2486	1385	1101	2518	1889	629
% de communes sans/avec érosion		67%	33%		54%	46%		56%	44%		75%	25%
VARIABLES EXPLICATIVES												
Taille de la population												
Population de la commune (en centaines d'habitants)	1982	-0,0182	<0,0001	1990	-0,0199	<0,0001	1999	-0,0188	<0,0001	2006	-0,0109	<0,0001
Population au niveau supérieur	1982			1990			1999			2006		
G1 : les 25% les plus petites = le 1er quartile en taille		Ref.			Ref.			Ref.			Ref.	
G2 : les 50% autour de la médiane		0,0916	0,4558		-0,0155	0,8995		-0,1702	0,2008		0,1323	0,3436
G3 : les 25% plus grandes		0,071	0,6048		0,2362	0,095		0,021	0,894		0,1094	0,5005
Croissance démographique de la commune	1982/1975	-0,6964	0,0222	1990/1982	-0,8135	0,0713	1999/1990	-1,5554	0,0362	2006/1999	-0,2301	0,7551
Croissance démographique au niveau supérieur	1982/1975	1,5496	0,0169	1990/1982	-0,6983	0,3542	1999/1990	-1,6341	0,1208	2006/1999	-0,3775	0,7319
												*remplacer 2006 par 2010 un jour ??
Situation géographique												
Situation de la commune dans l'UU	2013			2013			2013			2013		
Centre		Ref.			Ref.			Ref.			Ref.	
Bonlieue		0,295	0,0385		-0,1133	0,4071		-0,4262	0,0031		-0,0022	0,9889
Isolé		0,3302	0,0198		0,1757	0,1638		0,1266	0,3107		0,2943	0,0466
Rural		0,5823	0,0006		0,1414	0,4092		-0,0687	0,7218		-0,0306	0,8822
Mobilité des populations												
Autocontention communale (% des résidents qui travaillent dans la commune)	1982	-0,0146	<0,0001	1990	-0,0188	<0,0001	1999	-0,0193	<0,0001	2010	-0,0179	<0,0001
Autosuffisance communale (% d'emplois occupés par des actifs)	1982	0,0079	0,0022	1990	0,0116	<0,0001	1999	0,0193	<0,0001	2010	0,0109	0,0007
Equipement commercial supérieur dans la commune												
Super/hypermarché												
Absence	1979	Ref.		1988	Ref.		1998	Ref.		2009	Ref.	
Présence		-0,389	0,0021		-0,4765	<0,0001		-0,2449	0,0322		-0,1379	0,2738
		R ²	0,216		R ²	0,274		R ²	0,235		R ²	0,114

L'érosion du bouquet supérieur : Comment expliquer la rétraction ?

- Période 1: 33% des communes connaissent une érosion



Communes avec, entre 1979 et 1988:

- un maintien ou une augmentation du bouquet supérieur
- une érosion du bouquet supérieur

Source: Insee

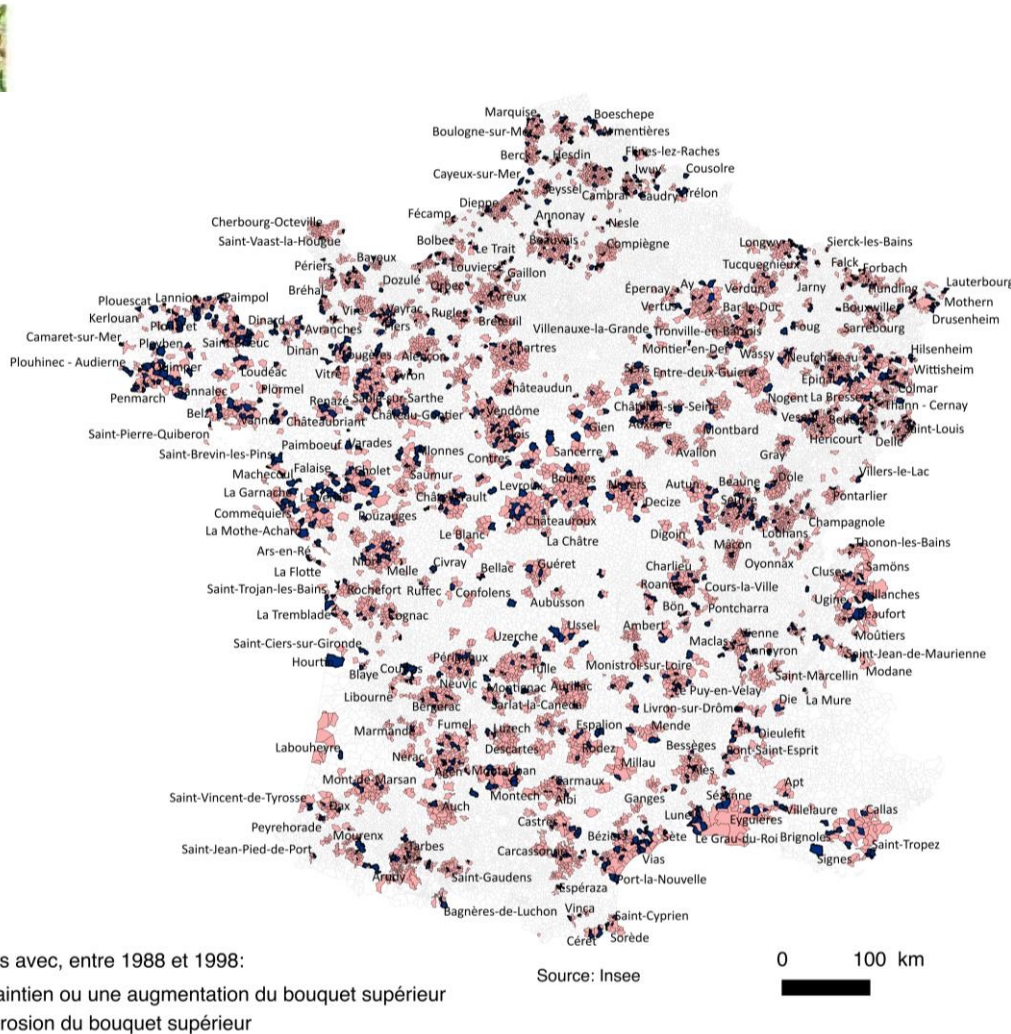
0 100 km

Erosion du bouquet sup (0/1)

	Période 1 - 1979 - 1988	
	Multivarié	
	Coeff.	p
DESCRIPTION		
Nb. de communes considérées /sans érosion /avec érosion	3089	2077 1012
% de communes sans/avec érosion		67% 33%
VARIABLES EXPLICATIVES		
Taille de la population		
Population de la commune (en centaines d'habitants)	1982	-0,0182 <0,0001
Population au niveau supérieur	1982	
G1 : les 25% les plus petites = le 1er quartile en taille		Ref.
G2 : les 50% autour de la médiane		0,0916 0,4558
G3 : les 25% plus grandes		0,071 0,6048
Croissance démographique de la commune	1982/1975	-0,6964 0,0222
Croissance démographique au niveau supérieur	1982/1975	1,5496 0,0169
Situation géographique		
Situation de la commune dans l'UU		
	2013	
Centre		Ref.
Banlieue		0,295 0,0385
Isolé		0,3302 0,0198
Rural		0,5823 0,0006
Mobilité des populations		
Autocontention communale (% des résidents qui travaillent dans la commune)	1982	-0,0146 <0,0001
Autosuffisance communale (% d'emplois occupés par des actifs de la commune)	1982	0,0079 0,0022
Équipement commercial supérieur dans la commune		
Super/hypermarché		
Absence	1979	Ref.
Présence		-0,389 0,0021
		R ² 0,216

L'érosion du bouquet supérieur : Comment expliquer la rétraction ?

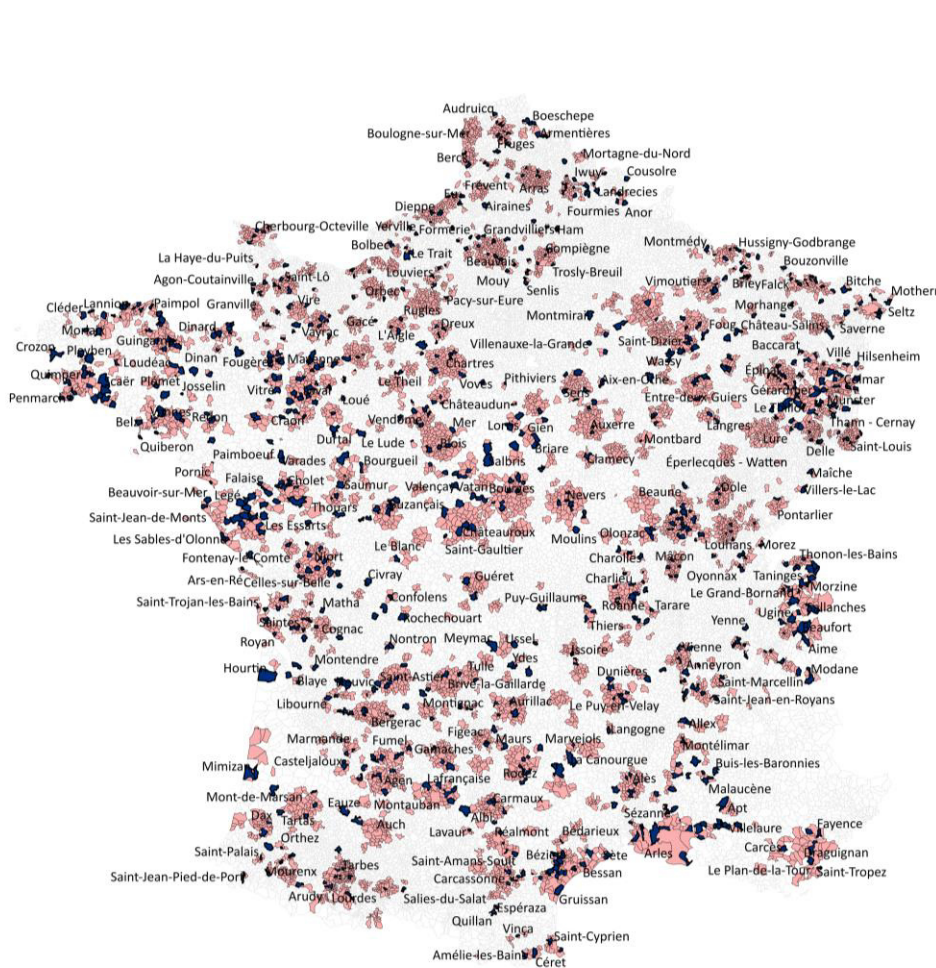
- Période 2 ; 5 facteurs se combinent ; 27,4% d'explication



Erosion du bouquet sup (0/1)			
		Période 2 - 1988 - 1998	
		Multivarié	
		Coeff.	p
DESCRIPTION			
Nb. de communes considérées /sans érosion /avec érosion	2940	1598	1342
% de communes sans/avec érosion		54%	46%
VARIABLES EXPLICATIVES			
Taille de la population			
Population de la commune (en centaines d'habitants)	1990	-0,0199	<0,0001
Population au niveau supérieur	1990		
G1 : les 25% les plus petites = le 1er quartile en taille		Ref.	
G2 : les 50% autour de la médiane		-0,0155	0,8995
G3 : les 25% plus grandes		0,2362	0,095
Croissance démographique de la commune	1990/1982	-0,8135	0,0713
Croissance démographique au niveau supérieur	1990/1982	-0,6983	0,3542
Situation géographique			
Situation de la commune dans l'UU			
Centre	2013	Ref.	
Banlieue		-0,1133	0,4071
Isolé		0,1757	0,1638
Rural		0,1414	0,4092
Mobilité des populations			
Autocontention communale (% des résidents qui travaillent dans la commune)	1990	-0,0188	<0,0001
Autosuffisance communale (% d'emplois occupés par des actifs de la commune)	1990	0,0116	<0,0001
Équipement commercial supérieur dans la commune			
Super/hypermarché			
Absence	1988	Ref.	
Présence		-0,4765	<0,0001
		R ²	0,274

L'érosion du bouquet supérieur : Comment expliquer la rétraction ?

- Période 3 : 5 facteurs se combinent, 23,5% d'explication



Communes avec, entre 1998 et 2009:

- un maintien ou une augmentation du bouquet supérieur
- une érosion du bouquet supérieur

Erosion du bouquet sup (0/1)			
	Période 3 - 1998 - 2009		
	Multivarié		
	Coeff.	p	
DESCRIPTION			
Nb. de communes considérées /sans érosion /avec érosion	2486	1385	1101
% de communes sans/avec érosion		56%	44%
VARIABLES EXPLICATIVES			
Taille de la population			
Population de la commune (en centaines d'habitants)	1999	-0,0188	<0,0001
Population au niveau supérieur	1999		
G1 : les 25% les plus petites = le 1er quartile en taille		Ref.	
G2 : les 50% autour de la médiane		-0,1702	0,2008
G3 : les 25% plus grandes		0,021	0,894
Croissance démographique de la commune	1999/1990	-1,5554	0,0362
Croissance démographique au niveau supérieur	1999/1990	-1,6341	0,1208
Situation géographique			
Situation de la commune dans l'UU	2013		
Centre		Ref.	
Banlieue		-0,4262	0,0031
Isolé		0,1266	0,3107
Rural		-0,0687	0,7218
Mobilité des populations			
Autocontention communale (% des résidents qui travaillent)	1999	-0,0193	<0,0001
Autosuffisance communale (% d'emplois occupés par des ad)	1999	0,0193	<0,0001
Équipement commercial supérieur dans la commune			
Super/hypermarché			
Absence	1998	Ref.	
Présence		-0,2449	0,0322
		R ²	0,235

L'érosion des bouquets de commerce : Synthèse des facteurs de la rétraction

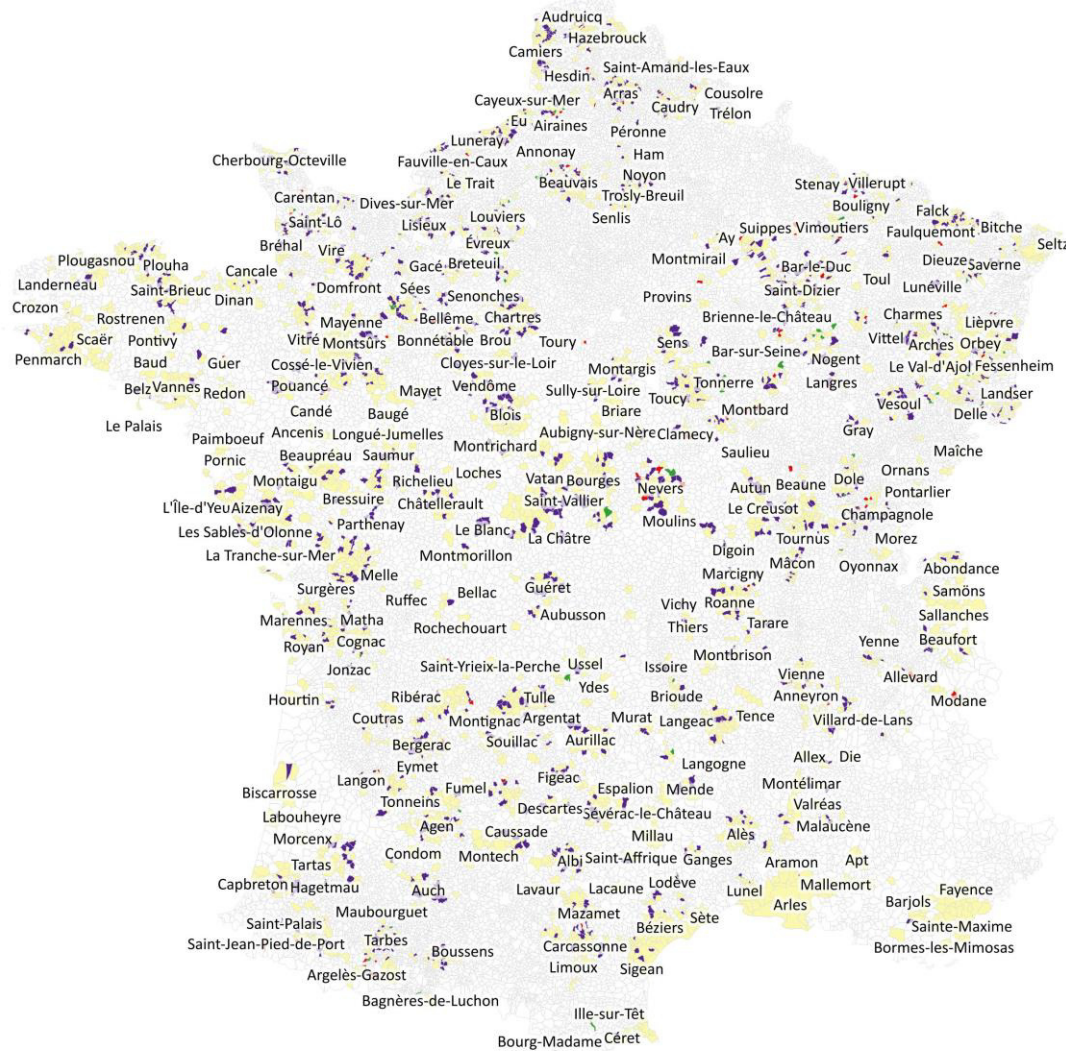
- **La combinaison de facteurs explicatifs de la rétraction varie selon les périodes**

- La taille du marché (=population) : niveau local de la commune : joue pour les 2 bouquets, les 4 périodes
- La taille du marché au niveau de l'entité ville supérieure : joue uniquement pour le bouquet de base et pas à toutes les périodes
- L'évolution du « marché » au niveau local : joue pour les 2 bouquets
- L'évolution du marché au niveau supérieur : joue rarement
- La position dans la ville : montre qu'il y a moins d'érosion dans les centres que dans les autres communes
- La mobilité : Auto-contention et auto-suffisance jouent dans le sens attendu
- La présence d'une offre concurrente dans la commune (hypermarché) : invalidée pour le bouquet supérieur



VARIABLES EXPLICATIVES		Bouquet de base				Bouquet Supérieur			
		1979 - 1988	1988 - 1998	1998 - 2009	2009 - 2014	1979 - 1988	1988 - 1998	1998 - 2009	2009 - 2014
Taille et dynamique du marché	Population de la commune (en centaines d'habitants)								
	<i>Taille Niveau sup : les 50% autour de la médiane</i>								
	<i>Taille niveau sup G3 : les 25% plus grandes</i>								
	Croissance démographique de la commune								
	Croissance démographique au niveau supérieur								
Localisation	<i>Banlieue</i>								
	<i>Isolé</i>								
	<i>Rural</i>								
Mobilité	Autocontention communale (% des résidents qui travaillent dans la commune)								
	Autosuffisance communale (% d'emplois occupés par des actifs de la commune)								
con-									
cur-									
rence	<i>Présence</i>								

Ecart entre la modélisation et la réalité de l'érosion



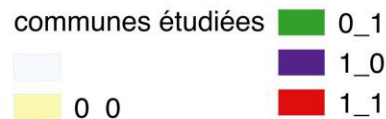
Bouquet de base 1975-1988

0_0 = pas d'érosion observée pas d'érosion prédite

0_1 = pas d'érosion observée érosion prédite


1_0 = érosion observée pas d'érosion prédite

1_1 = érosion observée et prédite



0 100 km


Source: Insee



Bouquet de base 1975-1988	Ensemble du périmètre d'études	Communes en décroissance (32,4 % des communes)	Entités supérieures en décroissance (31,1% des entités supérieures)
0_0 = pas d'érosion observée pas d'érosion prédite	74,7	71,8	75,0
0_1 = pas d'érosion observée érosion prédite	1,5	3,0	2,4
1_0 = érosion observée pas d'érosion prédite	22,0	21,3	19,1
1_1 = érosion observée et prédite	1,8	3,9	3,5


Bouquet supérieur 1998-1998	Ensemble du périmètre d'études	Communes en décroissance (38,6 % des communes)	Entités supérieures en décroissance (41,1% des entités)
0_0 = pas d'érosion observée pas d'érosion prédite	37,8	48,9	40,0
0_1 = pas d'érosion observée érosion prédite	16,6	12,6	13,8
1_0 = érosion observée pas d'érosion prédite	15,6	18,7	18,6
1_1 = érosion observée et prédite	30,0	19,8	27,6

Les communes en décroissance démographique ont peu de comportements atypiques

- 
- Indicateur de diversité (\neq quantités)
 - La composition des bouquets : coiffure, pharmacie en progression => modification du bouquet
 - Erosion : passer de 5 à 1 \neq de 1 à 0
 - La dernière période 2 * moins longue
 - Le niveau communal pour la concurrence des hyper ?
 - Le périmètre de 2010
 - Les statuts en terme de localisation dans la commune en 2010
 - Mutations du secteur, revenus, tourisme non pris en compte

- Identifier des types de trajectoires des communes (analyse séquentielle)
 - Erosion continue
 - Érosion précoce
 - Erosion tardive
- Comparer aux chiffres de la vacance commerciale
- Zooms sur quelques villes



- 
- ANQUEZ-VRINAT M.-C., « De l'épicerie-buvette à la galerie marchande ou les mutations commerciales dans l'espace central chartrain de 1957 à 1990 », N. VAUDOUR-JOUVE et A. METTON (dir.), *L'évolution commerciale des villes françaises : 1975-1990, Aix-en-Provence, Université d'Aix-en-Provence, 1992, p. 251-273.*
- BACHELARD M., « Les mutations commerciales dans le centre de Tours (1982-1991) », N. VAUDOUR-JOUVE et A. METTON (dir.), *L'évolution commerciale des villes françaises : 1975-1990, Aix-en-Provence, Université d'Aix-en-Provence, 1992, p. 80-88.*
- Beguïn H., 1995, in *Encyclopédie de Géographie*, Bailly, Ferras, Pumain (ed.), Paris, Economica, pp. 497-512
- BONDUE J.-P., « Deux centres pour trois périphéries : le commerce à Roubaix-Tourcoing », N. VAUDOUR-JOUVE et A. METTON (dir.), *L'évolution commerciale des villes françaises : 1975-1990, Aix-en-Provence, Université d'Aix-en-Provence, 1992, p. 49-69.*
- Calmes R., Delamarre A., Durand-Dastès Fr, Gras J., 1981, *Groupe de Recherche sur l'Espace Rural Français*, Paris VII.
- CASSOU-MOUNAT M., « L'évolution récente du centre-ville de Bordeaux », N. VAUDOUR-JOUVE et A. METTON (dir.), *L'évolution commerciale des villes françaises : 1975-1990, Aix-en-Provence, Université d'Aix-en-Provence, 1992, p. 141-152.*
- Chemla, G., 1992, 15 ans d'aménagement piétonnier à Dijon in VAUDOUR-JOUVE et A. METTON (dir.), *L'évolution commerciale des villes françaises : 1975-1990, Aix-en-Provence, Université d'Aix-en-Provence, 1992, pp. 183-207*
- Daumas JC, 2006, Titre (cf au dessus), Vingtième Siècle. Revue d'histoire 2006/3 (n°91), pp. 57-76.
- DELOBEZ A. et R. Péron, « Les zones d'activités commerciales périphériques et le commerce de centre-ville », G. PALLIER et A. METTON (dir.), *Le commerce des centres villes, Limoges, Presses de l'Université de Limoges et du Limousin, 1991, p. 264-282.*
- DESSE R.-P., « Commerce et aménagement urbain à Saint-Nazaire ou une ville à la recherche de son centre », N. VAUDOUR-JOUVE et A. METTON (dir.), *L'évolution commerciale des villes françaises : 1975-1990, Aix-en-Provence, Université d'Aix-en-Provence, 1992, p. 125-140.*
- DESSE R.-P., « Les mutations commerciales dans l'espace central brestois (1982-1990) », G. PALLIER et A. METTON (dir.), *Le commerce des centres villes, Limoges, Presses de l'Université de Limoges et du Limousin, 1991, p. 222-238.*
- Hays D., 1992, Evolution de l'équipement commercial de Libourne 1975-1991, in VAUDOUR-JOUVE et A. METTON (dir.), *L'évolution commerciale des villes françaises : 1975-1990, Aix-en-Provence, Université d'Aix-en-Provence, 1992, p. 164*
- Lemarchand N., 1992, Création de commerces dans l'agglomération rouennaise en 1975, 1982, 1990, in VAUDOUR-JOUVE et A. METTON (dir.), *L'évolution commerciale des villes françaises : 1975-1990, Aix-en-Provence, Université d'Aix-en-Provence, 1992, pp. 89-108*
- Levy, 1992, Commerce de détail et commerçants dans le centre-ville de Toulouse : La nouvelle donne, in VAUDOUR-JOUVE et A. METTON (dir.), *L'évolution commerciale des villes françaises : 1975-1990, Aix-en-Provence, Université d'Aix-en-Provence, 1992, pp. 20-31*
- MERENNE-SCHOUMAKER B., « Les structures commerciales des villes moyennes. Situation actuelle et mutations récentes », *Analyse de l'Espace*, 1979, no 3-4, p. 10-24.
- Mérenne-Schoumaker B., 2003, *Géographie des services et des commerces*, Col Didact Géographie, Rennes, PUR
- Metton Alain. Centre-ville et périphéries. Complémentarité ou concurrence commerciale ? (City center and suburban centers. Retail complementary or competition ?). In: *Bulletin de l'Association de géographes français*, 66e année, 1989-4 (septembre). pp. 265-276.
- PALLIER G., « Permanences et mutations commerciales dans le centre-ville de Limoges au cours des dix dernières années », G. PALLIER et A. METTON (dir.), *Le commerce des centres villes, Limoges, Presses de l'Université de Limoges et du Limousin, 1991, p. 177-195.*
- Soumagne, 1992, Les mutations commerciales à La Rochelle in VAUDOUR-JOUVE et A. METTON (dir.), *L'évolution commerciale des villes françaises : 1975-1990,*
- Soumagne Jean. Les activités commerciales de trois petites villes poitevines : Cerizay, Melle, St-Maixent-l'École. In: *Norois*, n°87, Juillet-Septembre 1975. pp. 401-423.
- SOUMAGNE J., « Les spécificités du commerce central dans les petites villes (Exemples dans le Centre-Ouest français) », G. PALLIER et A. METTON (dir.), *Le commerce des centres villes, Limoges, Presses de l'Université de Limoges et du Limousin, 1991, p. 62-74.*
- Aix-en-Provence, Université d'Aix-en-Provence, 1992, pp. 32-47
- Vaudour-Jouve N., L'organisation de l'espace commercial aixois, in VAUDOUR-JOUVE et A. METTON (dir.), *L'évolution commerciale des villes françaises : 1975-1990, Aix-en-Provence, Université d'Aix-en-Provence, 1992, pp. 7-19*
- WACKERMANN G., « La mutation du centre-ville de Strasbourg depuis 1975 », N. VAUDOUR-JOUVE et A. METTON (dir.), *L'évolution commerciale des villes françaises : 1975-1990, Aix-en-Provence, Université d'Aix-en-Provence, 1992, p. 153-163.*